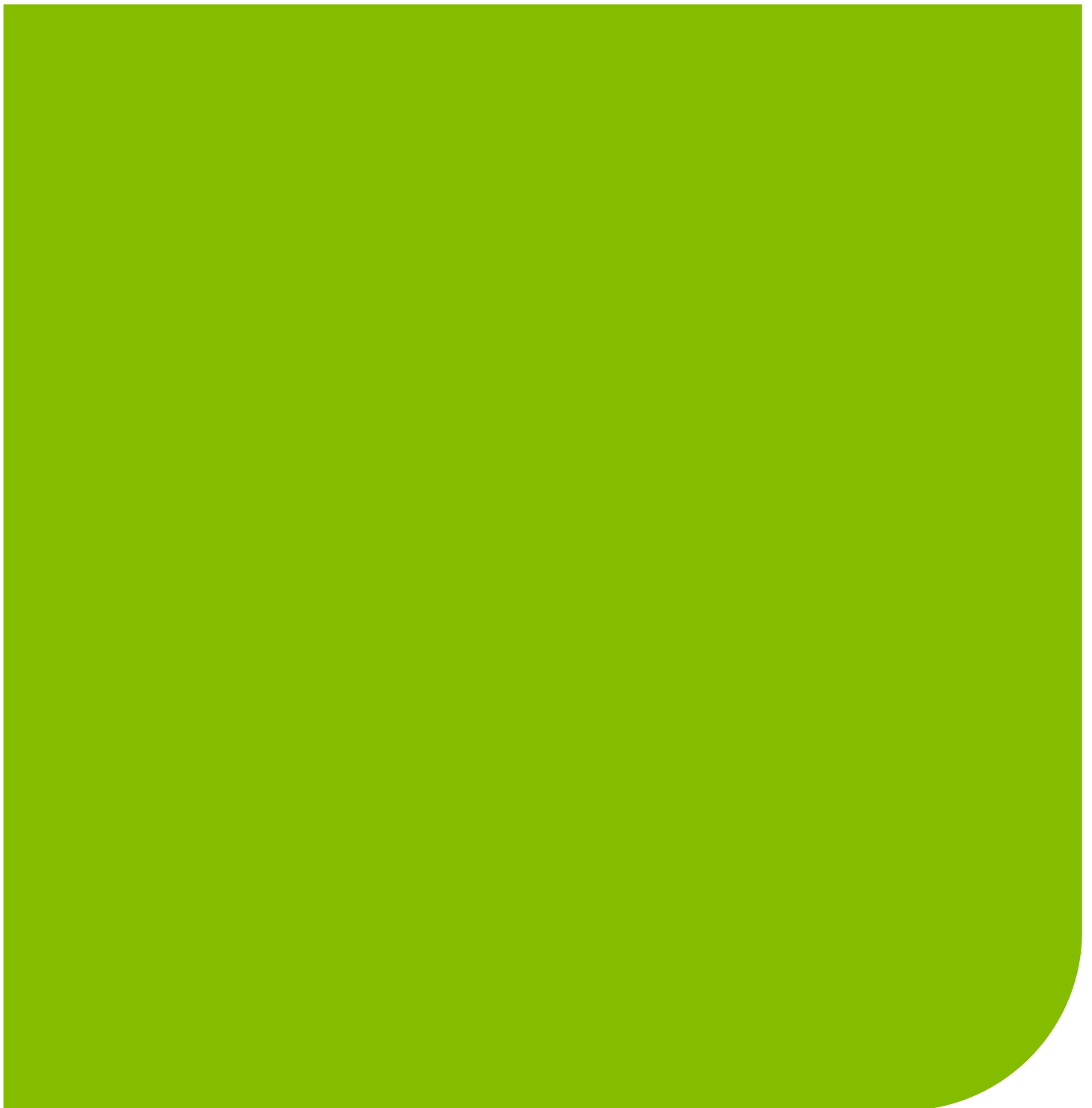




Odal Sparebank
SIDEN 1877

Informasjon i samsvar med kravene i kapitalkravsforskriftens del IX (Pilar 3)

31. desember 2018 Odal Sparebank



INNHOLDSFORTEGNELSE

INFORMASJON I SAMSVAR MED KRAVENE I KAPITALKRAVSFORSKRIFTENS DEL IX (PILAR 3) **FEIL! BOKMERKE ER IKKE DEFINERT.**

1.	Innledning og formål med dokumentet	2
2.	Konsolidering	2
2.1	Oversikt over datterselskaper, tilknyttede selskaper mv	2
3.	Kapitalkrav	2
3.1	Ansvarlig kapital og kapitalkrav	2
3.2	Bufferkrav	4
3.3	Uvektet kjernekapitalandel	5
4.	Kredittrisiko og motpartsrisiko	5
4.1	Definisjon misligholdte engasjement	5
4.2	Metode for beregning av nedskrivninger	6
4.3	Engasjementer fordelt på engasjementstyper, typer av motparter og geografiske områder	6
4.4	Engasjementer fordelt på engasjementstyper og gjenstående løpetid	7
4.5	Mislighold, nedskrivninger og avsetninger på garantier	8
4.6	Endringer i nedskrivninger og avsetninger på garantier	9
4.7	Bruk av offisiell rating for kapitaldekningsformål	9
4.8	Engasjementsbeløp og bruk av sikkerheter m.v. ved fastsettelse av kapitalkrav	10
4.9	Sikkerhetsstilte eiendeler	11
4.10	Motpartsrisiko knyttet til derivater	11
5.	Egenkapitalposisjoner	11
6.	Renterisiko	12
7.	Styring og kontroll av risiko	13
7.1	kontroll av enkeltrisikoe	14
7.1.1	Kredittrisiko	15
7.1.2	Markedsrisiko	16
7.1.3	Operasjonell risiko	16
7.1.4	Konsentrasjonsrisiko	16
7.1.5	Likviditetsrisiko	16
7.1.6	Forretningsrisiko	17
7.1.7	Omdømmerisiko	17
7.1.8	Strategisk risiko	17
7.1.9	Systemrisiko	17
8.	Standardiserte skjemaer for offentliggjøring av opplysninger om ansvarlig kapital	18

1. INNLEDNING OG FORMÅL MED DOKUMENTET

Formålet med dette dokumentet er å oppfylle kravene til offentliggjøring av finansiell informasjon etter kapitalkravsforskriftens del IX (pilar 3). Alle tall i dokumentet er per 31. desember 2018 med mindre annet fremgår.

Banken benytter standardmetoden ved beregning av kapitalkrav for kredittrisiko. Dette innebærer at det brukes standardiserte myndighetsbestemte risikovekter ved beregning av kapitalkravet. For beregning av kapitalkrav for operasjonell risiko benyttes basismetoden som innebærer at kapitalkravet beregnes i forhold til inntekt siste tre år. Banken har ikke handelsportefølje og beregner derfor ikke kapitalkrav for markedsrisiko.

2. KONSOLIDERING

2.1 Oversikt over datterselskaper, tilknyttede selskaper mv

Tabellene gir en oversikt over datterselskaper, tilknyttede selskaper eller felleskontrollert virksomhet, selskaper hvor investeringen er fratrukket i ansvarlig kapital og selskaper i konsernet som ikke er konsolidert og hvor investeringen ikke er fratrukket i ansvarlig kapital:

Selskaper som ikke er konsolidert og hvor investeringen heller ikke er fratrukket i ansvarlig kapital

Navn	Antall aksjer	Bokført verdi	Eierandel	Andel av stemmerett	Forretnings-kontor	Type virksomhet
Gländalsmegleren AS		100	1576	1	1	Kongsvinger Eiendomsmegling
Sum		100	1.576			

3. KAPITALKRAV

3.1 Ansvarlig kapital og kapitalkrav

Tabellen nedenfor viser beregningsgrunnlag for kredittrisiko fordelt på de enkelte engasjementskategoriene slik disse er definert i kapitalkravsforskriften. I tillegg vises kapitalkrav for motpartsrisiko og operasjonell risiko og samlet beregningsgrunnlag

Kapitaldekning	
Sparebankens fond	621.858
Gavefond	
Sum egenkapital	621.858
Fradrag for overfinansiert pensjonsforpliktelse	
Fradrag for immaterielle eiendeler	
Fradrag for ansvarlig kapital i andre fin.inst.	-52.457
Sum ren kjernekapital	569.401
Fondsobligasjoner	
Fradrag for ansvarlig kapital i andre fin.inst.	
Sum kjernekapital	569.401
Ansvarlig lånekapital	50.000
Fradrag for ansvarlig kapital i andre fin.inst.	-40
Sum tilleggskapital	49.960
Netto ansvarlig kapital	619.361
Eksponeringskategori (beregningsgrunnlag etter risikovekt)	
Lokal regional myndighet	11.256
Institusjoner	23.593
Foretak	211.009
Pantsikkerhet eiendom	1.944.816
Forfalte engasjementer	121.153
Obligasjoner med fortrinnsrett	35.076
Fordring på institusjoner og foretak med kortsiktig rating	19.996
Andeler i verdipapirfond	23.571
Egenkapitalposisjoner	66.003
Øvrige engasjementer	87.641
Sum beregningsgrunnlag for kredittrisiko	2.544.115
Beregningsgrunnlag for operasjonell risiko	279.473
Beregningsgrunnlag for motpartsrisiko	
Sum beregningsgrunnlag	2.823.588
Kapitaldekning i %	21,94 %
Kjernekapitaldekning	20,17 %
Ren kjernekapitaldekning i %	20,17 %

Banken har pr. 31.12.18 ikke mottatt Pilar 2-krav fra Finanstilsynet. Banken har et minimums kapitalmål på 14,5 % for ren kjernekapitaldekning.

Konsolidering av samarbeidende grupper

Fra 01.01.2018 skal alle banker rapportere kapitaldekning konsolidert med eierandel i samarbeidsgrupper. Banken har en eierandel på 1,71 % i Eika Gruppen AS og på 1,82 % i Eika Boligkreditt AS.

Ren kjernekapital	619.276
Kjernekapital	633.787
Ansvarlig kapital	698.181
Beregningsgrunnlag	3.480.279
Kapitaldekning i %	20,06 %
Kjernekapitaldekning	18,21 %
Ren kjernekapitaldekning i %	17,79 %
Uvektet kjernekapitalandel i %	8,66 %

3.2 Bufferkrav

Banken har per 31.12.2018 et kombinert kapitalbufferkrav på kr 211,8 millioner:

Bufferkrav	
Bevaringsbuffer (2,50 %)	70.590
Motsyklisk buffer (2,00 %)	56.472
Systemrisikobuffer (3,00 %)	84.708
Sum bufferkrav til ren kjernekapital	211.769
Minimumskrav til ren kjernekapital (4,50 %)	127.061
Tilgjengelig ren kjernekapital utover minimumskrav og bufferkrav	230.570

Banken har 442,4 millioner kroner i ren kjernekapital tilgjengelig til å dekke det kombinerte kapitalbufferkravet.

3.3 Uvektet kjernekapitalandel

Uvektet kjernekapitalandel regnes ut fra beregnet kjernekapital, med og uten overgangsordninger, delt på engasjementsbeløp for balanseførte og ikke balanseførte poster i kapitaldekningsoppgaven, justert for konverteringsfaktorer (iht i CRR artikkel 429, nr 10).

Uvektet kjernekapitalandel

Derivater: Fremtidig eksponering ved bruk av markedsverdimetoden

Poster utenom balansen med 10 % konverteringsfaktor etter standardmetoden

Poster utenom balansen med 20 % konverteringsfaktor etter standardmetoden 36.112.781

Poster utenom balansen med 50 % konverteringsfaktor etter standardmetoden 168.508.920

Poster utenom balansen med 100 % konverteringsfaktor etter standardmetoden 42.088.775

Øvrige eiendeler 5.083.909.954

(-) Regulatoriske justeringer i kjernekapital -52.457.447

(-) Regulatoriske justeringer i kjernekapital etter overgangsregler -52.457.447

Totalt eksponeringsbeløp 5.278.162.983

Totalt eksponeringsbeløp etter overgangsregler 5.278.162.983

Kapital

Kjernekapital 569.400.505

Kjernekapital etter overgangsregler 569.400.505

Uvektet kjernekapitalandel

Uvektet kjernekapitalandel 10,79 %

Uvektet kjernekapitalandel etter overgangsregler 10,79 %

4. KREDITTRISIKO OG MOTPARTSRISIKO

4.1 Definisjon misligholdte engasjement

Et engasjement defineres som misligholdt når avdrag og renter ikke er betalt til rett tid, eller en rammekreditt/innskuddskonto er trukket ut over bevilget beløp. Dersom manglende betaling strekker seg ut over 90 dager, blir kundens samlede engasjement klassifisert som misligholdt.

Definisjon av tapsutsatte engasjement:

Med tapsutsatte engasjement menes engasjement som banken har tatt en tapsavsetning på, men som ikke er i mislighold.

Definisjon av verdifall:

Utlån måles ved første gangs balanseføring til virkelig verdi (lånebeløpet som er overført til kunden). Ved senere måling vurderes utlån til amortisert kost fastsatt ved bruk av effektiv rentemetoden, som forenklet kan sies å være utlånets balanseførte verdi ved første gangs måling justert for mottatt avdrag og eventuell

nedskrivning for tap. Dersom det foreligger objektive bevis for at et utlån eller en gruppe av utlån har verdifall, foretas nedskrivning for verdifallet. Banken har utarbeidet egne retningslinjer for nedskrivning for tap på utlån og garantier. Dersom det foreligger objektive bevis for at et utlån eller gruppe av utlån har verdifall, foretas nedskrivning for verdifallet.

Kriterier for beregning av nedskrivning på individuelle utlån er at det foreligger objektive bevis for verdifall. Objektive bevis på at et utlån har verdifall inkluderer, ifølge utlånsforskriften, observerbare data banken har kjennskap til om følgende tapshendelser:

- Vesentlige finansielle problemer hos debitor.
- Betalingsmislighold eller andre vesentlige kontraktsbrudd.
- Innvilget utsettelse av betaling eller ny kreditt til betaling av termin, avtalte endringer i rentesatsen eller andre avtalevilkår som følge av finansielle problemer hos debitor.
- Det anses som sannsynlig at debitor vil inngå gjeldsforhandling, annen finansiell restrukturering eller at debtors bo blir tatt under konkursbehandling.

4.2 Metode for beregning av nedskrivninger

De gruppevise tapsavsetningene på utlån vil si nedskrivning uten at det enkelte tapsengasjement er identifisert.

De gruppevise tapsavsetningene baserer seg på den risikoklassifiserte porteføljen både for person og bedrift. For hver risikoklasse avhengig av antatt sannsynlighet for mislighold og tap, avsettes en viss prosent i gruppevis avsetning. I tillegg avsettes det i forhold til bransjefordelingen på kredittporteføljen på bedrift. Andre forhold kan være verdifall på fast eiendom ved økte markedsrenter, svikt i betjeningsevne ved markert renteoppgang eller nedbemanning på større arbeidsplasser.

Vurdering av om det foreligger objektive bevis for verdifall foretas enkeltvis av alle utlån som anses som vesentlige. Utlån som er vurdert individuelt for nedskrivning og hvor nedskrivning er gjennomført skal ikke medtas i gruppevurdering av utlån.

Banken fordeler sine utlån på PM – lån til personmarkedet og BM – lån til bedriftsmarkedet.

4.3 Engasjementer fordelt på engasjementstyper, typer av motparter og geografiske områder

Matrisen viser samlet engasjementsbeløp etter individuelle nedskrivninger fordelt på engasjementstyper, typer av motparter og geografiske områder.

Engasjementer¹ fordelt på engasjementstyper, geografiske områder og typer av motparter (beløp i tusen kroner)

Type motpart	Utlån og fordringer	Ubenyttede rammer	Garantier	Sum
Offentlig forvaltning		20.000		20.000
Lønnstakere o.l.	3.101.024	210.541	46.368	3.357.934
Utlandet	21.611	25	-	21.637
<i>Næringssektor fordelt:</i>				
Jordbruk, skogbruk, fiske	198.676	27.636	75	226.387
Industriproduksjon	48.904	9.642	856	59.402
Bygg og anlegg	154.873	29.399	73.969	258.241
Varehandel, hotell/restaurant	76.374	14.006	5.380	95.760
Transport, lagring	12.523	3.288	6.105	21.916
Finans, eiendom, forretningsmessige tjenester	482.119	42.302	11.580	536.002
Sosial og privat tjenesteyting	95.125	3.936	500	99.561
Sentralbank				
Kredittinstitusjoner				
Sum	4.191.230	360.777	144.833	4.696.839
Odal	1.384.345	206.186	62.047	1.652.577
Kongsvinger	674.396	32.868	5.185	712.449
Romerike	1.368.011	112.596	75.495	1.556.102
Andre	764.479	9.128	2.106	775.713
Gjennomsnitt²	4.076.011	345.722	126.005	5.027.859

¹ Etter individuelle nedskrivninger

² Gjennomsnitt av inngående og utgående balanse siste år

4.4 Engasjementer fordelt på engasjementstyper og gjenstående løpetid

Matrisen viser beløp for ulike engasjementstyper fordelt på løpetid.

Engasjementer¹ fordelt på engasjementstyper og gjenstående løpetid (beløp i tusen kroner)

Engasjementstyper	Inntil 1 måned	1–3 måneder	3–12 måneder	1–5 år	Over 5 år	Uten løpetid	Sum
Utlån og fordringer	22.119	37.392	396.749	748.023	2.986.948		4.191.231
Ubenyttede rammer			166.356		194.421		360.777
Garantier				134.580	10.253		144.833
Sum	22.119	37.392	563.105	882.603	3.191.622	-	4.696.841

4.5 Mislighold, nedskrivninger og avsetninger på garantier

Matrisen viser misligholdte utlån og individuelle nedskrivninger på utlån samt avsetninger på garantier fordelt på typer av motparter og geografiske områder.

Mislighold, nedskrivninger og avsetninger på garantier (beløp i tusen kroner)

Type motpart	Misligholdte engasjementer	Engasjementer med nedskrivninger	Samlede nedskrivninger ¹	Resultatførte nedskrivninger ¹ siste år	Garantier med avsetning ²	Avsetninger på garantier
Offentlig forvaltning						
Lønnstakere o.l.	16.081	21.765	5.194	1.170		
Utlandet						
<i>Næringssektor fordelt:</i>						
Jordbruk, skogbruk, fiske						
Industriproduksjon	679	3.695	1.800	400		
Bygg og anlegg						
Varehandel, hotell/restaurant	761	5.033	2.027	1.500		
Transport, lagring		1.566	100			
Finans, eiendom, forretningsmessige tjenester	20.001					
Sosial og privat tjenesteyting			700			
Sum	37.522	32.059	9.821	3.070	-	-
"Hjemkommune"	28.065	25.165	5.175	2.520		
"Øvrige deler av hjemfylke"	7.302	5.901	3.137	550		
Resten av Norge	1.961	993	1.527			
Utlandet	194					

¹ Kun individuelle nedskrivninger

² Samlet garantibeløp der det er foretatt avsetning.

4.6 Endringer i nedskrivninger og avsetninger på garantier

Endringer i nedskrivninger på individuell utlån og avsetninger på garantier siste år (beløp i tusen kroner)	Utlån	Garantier
Individuelle nedskrivninger på utlån		
Individuelle nedskrivninger 01.01.	10.186	
Periodens konstaterte tap, hvor det tidligere er foretatt individuell nedskrivning	-2.173	
Økte individuelle nedskrivninger i perioden		
Nye individuelle nedskrivninger i perioden	4.070	
Tilbakeføring av individuelle nedskrivninger i perioden	-2.262	
Individuelle nedskrivninger 31.12.	9.821	-

Endringer i nedskrivning på grupper av utlån siste år (beløp i tusen kroner)	Utlån	Garantier
Nedskrivninger på grupper av utlån		
Nedskrivninger på grupper av utlån 01.01.	19.167	
Periodens nedskrivninger på grupper av utlån	750	
Nedskrivninger på grupper av utlån 31.12.	19.917	-

Årets nedskrivninger og gjenvinning på tidligere års nedskrivninger (beløp i tusen krc)	Utlån
Periodens endring i individuelle nedskrivninger på utlån	-365
Periodens endring i individuelle nedskrivninger på garantier	
Periodens endring i gruppeavsetninger	750
Periodens endring i forventet tap (steg 1 og 2)	
Periodens konstaterte tap, hvor det tidligere er foretatt individuelle nedskrivninger	2.173
Periodens konstaterte tap, hvor det tidligere ikke er foretatt individuelle nedskrivninger	328
Periodens inngang på tidligere perioders konstaterte tap	-603
Periodens tapskostnader	2.283

4.7 Bruk av offisiell rating for kapitaldekningsformål

Banken har pr. rapporteringstidspunktet ingen engasjementer hvor ratingen påvirker kapitaldekningen.

4.8 Engasjementsbeløp og bruk av sikkerheter m.v. ved fastsettelse av kapitalkrav

Matrisen viser samlet engasjementsbeløp før og etter at det er tatt hensyn til sikkerheter samt engasjementsbeløp som er fratrukket den ansvarlige kapitalen.

Engasjementsbeløp og bruk av sikkerheter m.v ved fastsettelsen av kapitalkrav (beløp i tusen kroner)

Engasjementskategorier	Engasjementsbeløp før sikkerheter	Engasjementsbeløp etter sikkerheter	Fratrukket den ansvarlige kapitalen	Benyttede ratingbyråer	Andel sikret med pant ¹	Andel sikret med garantier ¹
Stater og sentralbanker	77.831	77.831		77.831		
Lokale og regionale myndigheter (herunder kommuner)	124.879	137.212				
Institusjoner	87.778	87.778		23.593		
Foretak	383.100	353.939			100 %	3 %
Engasjementer med pantesikkerhet i eiendom	4.181.221	4.180.894			87 %	
Forfalte engasjementer	88.365	85.553			16 %	
Obligasjoner med fortrinnsrett	350.757	350.757		35.076		
Fordring på institusjoner og foretak med kortsiktig rating	99.980	99.980		19.996		
Andeler i verdipapirfond	58.690	58.690		12.348		
Egenkapitalposisjoner	63.713	63.713	46.880			
Øvrige engasjementer	127.281	112.783				
Sum	5.643.595	5.609.130	46.880	168.844		

¹ Her tas kun hensyn til garantier og pant som har betydning for beregning av kapitalkrav. Andel regnet av engasjementsbeløp før sikkerheter.

Hovedtyper av pant som benyttes for kapitaldekningsformål er pant i bolig og fritidseiendom. Garantier har i liten grad betydning for kapitaldekningen. I noen tilfeller benyttes garantier fra banker eller regionale myndigheter. Banken benytter ikke kredittderivater.

Det tas ikke hensyn til motregningsadgang ved beregning av kapitalkrav. Verdivurdering av sikkerheter tar utgangspunkt i sikkerhetens markedsverdi, som sikkerhet for bankens utlånsportefølje benyttes i hovedsak:

- pant i fast eiendom
- registrerbart løsøre, landbruksløsøre og driftstilbehør
- fordringer og varelager
- pant i bankinnskudd
- kausjonister

Generelt kreves sikkerhet for alle typer lån, med unntak av lønnskotokreditt.

Verdivurdering av boligeiendommer oppdateres ved vesentlige endringer i markedet, og minst hvert tredje år.

Det tas hensyn til konsentrasjonsrisiko i bankens ICAAP, likevel slik at konsentrasjonsrisiko som følge av konsentrasjon av typer av sikkerheter ikke eksplisitt tilordnes kapitalbehov.

4.9 Sikkerhetsstilte eiendeler

Tabellen viser bankens finansielle eiendeler som kan stilles som sikkerhet for lån i sentralbanken. Pr. 31.12.2018 er ingen eiendeler stillet som sikkerhet.

Pantsatte og ikke-pantsatte eiendeler

Eiendeler	Balanseført verdi av ikke-sikkerhetsstilte eiendeler		Virkelig verdi av ikke-sikkerhetsstilte eiendeler	
	herav: utstedt av andre i konsernet	herav: godkjent som pant i sentralbanken	herav: godkjent som pant i sentralbanken	herav: godkjent som pant i sentralbanken
Rentebærende verdipapirer	566.863	391.521	568.564	393.046
herav: Covered bonds (inkl. OMF)	348.490	328.341	349.865	329.715
herav: sikrede verdipapirer (ABS)	-	-	-	-
herav: utstedt av offentlig forvaltning	129.298	63.181	129.519	63.331
herav: utstedt av finansielle foretak	89.076	-	89.179	-
herav: utstedt av ikke-finansielle foretak				
Sum	566.863	-	568.564	393.046

Tabellen under viser bankens mottatte sikkerheter pr. 31.12.2018.

Mottatte sikkerheter	Ikke sikkerhetsstilt		Nominell verdi av mottatte sikkerheter
	Virkelig verdi av mottatte sikkerheter		
	herav: utstedt av andre i konsernet	herav: godkjent som pant i sentralbanken	
Utlån og fordringer annet enn innskudd og utlån på anfordring			5.963
Andre mottatte sikkerheter			7.227.241
Sum			7.233.204

4.10 Motpartsrisiko knyttet til derivater

Odal Sparebank har ingen motpartsrisiko knyttet til derivater per 31.12.2018.

5. EGENKAPITALPOSISJONER

Bankens egenkapitalposisjoner er klassifisert som omløps- eller anleggsmidler. Omløpsmidler vurderes til den laveste verdi av anskaffelseskost og virkelig verdi. Grunnlag for virkelig verdi for børsnoterte aksjer som er omløpsmidler, er børskurs på måletidspunktet. På papirer som ikke omsettes på børs eller andre aktive markeder benyttes anskaffelseskost. Eventuelt innhentes uavhengig verdivurdering av enkeltpapirer.

Dersom virkelig verdi av aksjer klassifisert som anleggsmidler faller under anskaffelseskostnad, og verdifallet er vurdert ikke å være av forbigående karakter, nedskrives aksjene. Nedskrivningen reverseres i den utstrekning grunnlaget for nedskrivningen ikke lenger er til stede.

Matrisen under viser egenkapitalposisjoner fordelt etter om de holdes for gevinstformål eller strategisk formål. Matrisen viser også type verdipapir og bokført verdi, virkelig verdi, realisert gevinst/tap siste år og hvor mye av dette som er medregnet i hhv kjernekapital og tilleggskapital.

Egenkapitalposisjoner (beløp i tusen kroner)

Egenkapitalposisjoner (beløp i tusen kroner)

Beløp i tusen kroner	Bokført verdi	Virkelig verdi	Realisert gevinst/ -tap i perioden	Urealisert gevinst/ -tap	Herav medregnet i kjernekapital ¹	Herav medregnet i tilleggskapital ¹
Aksjer og andeler – gevinstformål						
- børsnoterte aksjer	-	-	-	-		
- andre aksjer og andeler	-	-	-	-		
Aksjer og andeler – strategisk formål						
- børsnoterte aksjer	1.300	2.156	-	-		
- andre aksjer og andeler	113.294	154.618	7	-		

¹ "Herav" sikter til urealiserte gevinster/tap

6. RENTERISIKO

Banken er eksponert for renterisiko knyttet til tap av rentenetto. Ulik rentebinding og referanserenter på utlån og innlån gir utslag på rentenetto i banken. Renterisiko reduseres ved at innlån og utlån i høy grad tilpasses samme rentebetingelser. Bankens styre har fastsatt maksimumsrammer for bankens renterisiko. Ettersom bankens innlån fra kunder og utlån til kunder løper til flytende rente, er det ingen reell risiko på denne aktiviteten. Det er ingen utlån til fast rente eller fastrenteinnskudd pr 31.12.2018. Fastrentelån formidles via EBK. Alle rentepapirer har flytende rente, og bankens renterisiko knyttet til rentepapirer er derfor begrenset. Styret har utarbeidet rammer for renterisiko på rentebærende papirer. Det foretas en løpende kontroll av at virksomheten holdes innenfor disse rammer, og dette rapporteres styret kvartalsvis.

Renterisiko oppstår som følge av at bankens utlåns- og innlånsvirksomhet ikke har sammenfallende rentebinding. Dette betyr at når markedsrenten endrer seg, kan banken først forta renteendringer på sine balanseposter med utgangspunkt i regelverk og avtaler. En endring i markedsrenten vil derfor bety økning eller reduksjon av netto renteinntekter i resultatregnskapet.

Renterisiko

	Renterisiko i tusen kroner ¹
Eiendeler	
Utlån til kunder med flytende rente	-4.802
Utlån til kunder med rentebinding	-
Rentebærende verdipapirer	-1.287
Øvrige rentebærende eiendeler	-3
Gjeld	
Innskudd med rentebinding	
Andre innskudd	5.572
Verdipapirgjeld	1.657
Øvrig rentebærende gjeld	1
Utenom balansen	
Renterisiko i derivater	
Sum renterisiko	1.138

¹ Renterisiko er beregnet som et anslag på verdiendring ved ett prosentpoengs økning i renten.

7. STYRING OG KONTROLL AV RISIKO

ICAAP (Internal Capital Adequacy Assessment Process) er bankens egen prosess for å vurdere bankens kapitalbehov. Denne kapitalbehovsvurderingen skal være framoverskuende, og dette innebærer at kapitalbehovet skal vurderes i forhold til bankens nåværende og fremtidig risikoprofil. Det er derfor et overordnet prinsipp at banken i tillegg til å beregne behovet ut fra gjeldende eksponering (eventuelt rammer) også må vurdere kapitalbehovet i lys av planlagt vekst, eventuelle besluttede strategiske endringer m.v.

Med risikotoleranse forstås størrelsen på den risikoen banken er villig til å ta i sin virksomhet for å nå sine mål. Risikotoleransen kommer til uttrykk i rammeverket for virksomheten, herunder i begrensninger i vedtekter, policyer, fullmakter, retningslinjer og rutiner. For noen av risikoene er det vanlig å fastsette kvantitative begrensninger på risiko, for eksempel kvantitative rammer for markedsrisiko, rammer for store engasjement, rammer for eksponering mot enkeltbransjer osv. For andre risikotyper er det mer naturlig å benytte kvalitative begrensninger. Slike begrensninger angir hvor langt man er villig til å strekke seg på enkeltrisikoen, og representerer derfor en beskrivelse av risikotoleransen for disse enkeltrisikoen. Bankens risikotoleranse er forsøkt reflektert i kapitalbehovet som beregnes for hver enkelt risiko.

Ved beregning av samlet kapitalbehov (for alle risikoene) kan det argumenteres for at de ulike risikoene ikke vil materialisere seg samtidig, og at det derfor eksisterer diversifikasjonseffekter som innebærer at det samlede kapitalbehovet er lavere enn summen av kapitalbehovet for de enkelte risikoene. Banken har imidlertid valgt å legge en konservativ tilnærming til grunn, og ser derfor bort fra slike effekter.

Banken stresstester effekten på kapitaldekningen av et alvorlig økonomisk tilbakeslag/nedgangskonjunktur. I tillegg gjennomfører banken en «omvendt» stresstest. I en slik stresstest bestemmer banken først hvilken kapitaldekning som er så lav at banken risikerer å bli satt under administrasjon og/eller overtatt. Deretter simulerer banken med forskjellige kombinasjoner av parameterverdier som i sum gir det resultat man har bestemt. Hensikten med en slik omvendt stresstest er å gi banken ytterligere kunnskap om hvor mye som

skal til før bankens kapitaldekning faller under ett kritisk nivå. Banken gjennomfører også egne stresstester av markedsrisiko og likviditetsrisiko.

Banken har vedtatt et minimumsnivå for kapital som skal gjenspeile bankens samlede risikotoleranse. Vurderingen er basert på beregnet kapitalbehov, offentlige krav og markedets forventninger. Det er etablert et sett av handlingsregler, hvor det fremgår hvilke tiltak som skal iverksettes ved ulike nivåer av faktisk kapital.

Styret har vedtatt utforming og metodevalg for kapitalbehovsvurderingen og stresstester.

Administrasjonen gjennomfører de relevante vurderinger og beregninger og fremlegger dette for styret. En slik gjennomgang gjøres normalt én gang per år.

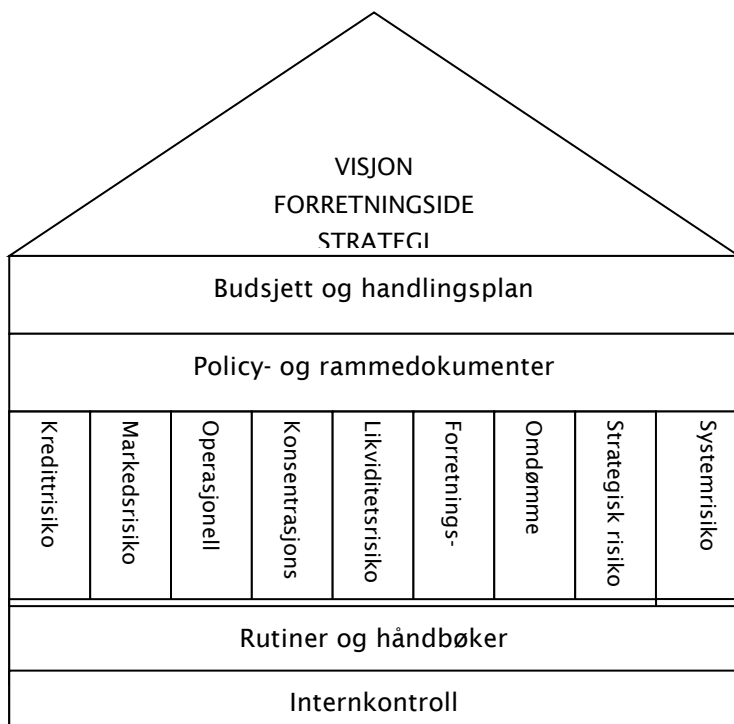
Det er Banksjef økonomi og stab og Banksjef virksomhetsstyring som er ansvarlig for gjennomføringen i samarbeid med Eika VIS og Eika Økonomiservice. Styret orienteres om prosessen og dokumentet gjennomgås og vedtas i styret.

Bankens interne kapitalbehovsvurdering innebærer en analyse og beregning av kapitalbehov for ulike risikoer ved hjelp av ulike metoder:

- Kredittrisiko
- Markedsrisiko
- Operasjonell risiko
- Konsentrasjonsrisiko
- Likviditetsrisiko
- Forretningsrisiko
- Omdømmerisiko
- Strategisk risiko
- Systemrisiko

7.1 kontroll av enkeltrisikoer

Nedenfor er en skisse som viser hvordan bankens styringssystem er strukturert.



Det er vektlagt å legge til rette for at ansatte skal ha tilgang til den nødvendige dokumentasjon, prosedyrer og rutiner slik at man lett kan slå opp ved behov. Intranett er bankens felles informasjonssystem og de dokumenter vi mener er av betydning for de ansatte er lagt ut her. En viktig del av styringssystemet er planleggingshjulet og årsplan for styret. Planleggingshjulet er en overordnet plan for de viktigste aktivitetene og rapporteringene som bankens styre og ledelse foretar seg i løpet av året.

Årshjulet for ledergruppa følger denne, slik at de temaer og dokumenter som skal revideres tas her i forkant.

Bankens risikostyring og internkontroll er satt i et godt system. Det er utarbeidet rutiner og policyer innenfor alle risikoområder. Mye av internkontrollen foretas jevnlig gjennom året. Administrerende banksjef utarbeider en internkontrollrapport en gang i året etter at alle områder er gjennomgått og testet. Rapportering av internkontrollen til styret med uavhengig bekreftelse av eksterntrevisor utføres hvert år. Det utarbeides også en likviditets/risikorapport hvert kvartal som går til styret. Den tar utgangspunkt i de risikodokumenter (rammer, strategier og policyer) som er utarbeidet og vedtatt av styret. Denne omfatter de viktigste risikoområdene for banken og ivaretar behovet for styring og kontroll gjennom året, og det er i denne også rapportert resultat av stresstester.

7.1.1 Kredittrisiko

Kredittrisiko defineres som risiko for tap knyttet til at kunder eller andre motparter ikke kan gjøre opp for seg til avtalt tid og i henhold til skrevne avtaler, og at mottatte sikkerheter ikke dekker utestående krav.

Kredittrisiko er bankens vesentligste risiko og består hovedsakelig av utlån.

Som sikkerhet for bankens utlånsportefølje benyttes i hovedsak:

- pant i fast eiendom
- registrerbart løsøre, landbruksløsøre og driftstilbehør
- fordringer og varelager
- pant i bankinnskudd
- kausjonister

Generelt kreves sikkerhet for alle typer lån, med unntak av lønnskotokreditt.

7.1.2 Markedsrisiko

Markedsrisiko defineres som risiko for tap i markedsverdier knyttet til porteføljer av finansielle instrumenter som følge av svingninger i aksjekurser, valutakurser, renter og råvarepriser

Banken har ingen inngåtte derivatavtaler pr 31.12.2018.

Aksjer i tilknyttede selskaper, konsernselskaper og strategiske plasseringer er ikke en del av prisrisikoen på aksjer, men inngår i strategisk risiko og eierrisiko.

Banken har ingen vesentlig valutaeksponering per 31. desember 2018.

7.1.3 Operasjonell risiko

Bankens operasjonelle risiko er risiko for tap som følge av utilstrekkelige eller sviktende prosesser eller systemer, menneskelige feil eller eksterne hendelser, samt juridisk risiko. Denne type risiko og tapskilder ligger i den løpende driften av banken.

Banken har utarbeidet policyer, rutinebeskrivelser, fullmaktstrukturer, mv. Sammen med veldefinerte og klare ansvarsforhold, er dette tiltak som reduserer den operasjonelle risikoen. Det er videre tegnet hensiktsmessige forsikringsordninger, samt utarbeidet relevante beredskapsplaner for å håndtere krisesituasjoner.

7.1.4 Konsentrasjonsrisiko

Konsentrasjonsrisiko defineres som risiko for tap som følge av konsentrasjon av enkeltkunder, enkelte bransjer og geografisk område.

Banken er ikke eksponert mot få, store næringskunder. Eksponeringen er godt spredt geografisk, hensyn tatt til bankens markedsandel. For å sikre diversifisering er det gitt rammer for eksponering i bransjer, fylker og per kunde.

7.1.5 Likviditetsrisiko

Likviditetsrisiko er risikoen for at banken ikke klarer å oppfylle sine forpliktelser ved forfall uten at det oppstår store kostnader i form av dyr refinansiering eller behov for realisering av eiendeler. Nivået på bankens ansvarlige kapital vil være en sentral forutsetning for å tiltrekke seg nødvendig funding til enhver tid.

Bankens eksponering for likviditetsrisiko er hovedsakelig knyttet til finansiering i kapitalmarkedet og tap av innskudd.

Styring av likviditetsrisiko skjer gjennom fastsettelse av rammer for finansieringsstruktur, krav til spredning på instrumenter, markeder og løpetider.

7.1.6 Forretningsrisiko

Forretningsrisiko er risiko for uventede inntektssvingninger ut fra andre forhold enn kredittrisiko, markedsrisiko og operasjonell risiko.

Banken har ikke inngått kontrakter for 2018 som ikke er opplyst i regnskapet.

7.1.7 Omdømmerisiko

Risiko for at banken påføres tap eller kostnader som følge av at bankens omdømme svekkes ved manglende kontrollrutiner. Bankens risikovurdering er i 2018 foretatt etter samme opplegg som foregående år. Det er foretatt systematisk gjennomgang av alle tiltak som banken har iverksatt for å redusere risiko. Den relative risiko er også vurdert mot de interne rutiner og instruksjoner og det rammeverk som er etablert i bankens systemer.

7.1.8 Strategisk risiko

Risiko for at banken ikke skal "overleve". Den fundamentale risiko for styret og toppledelsen. Risiko for at verdiene av gjeld og eiendeler endres på grunn av faktorer i markedet. Dette fordrer en kontinuerlig vurdering av konkurransesituasjonen, bankens produkter og endringer i bankens rammevilkår.

7.1.9 Systemrisiko

Systemrisiko for Odal Sparebank kan bestå i at problemer hos andre, stort sett større banker, kan smitte over på Odal Sparebank. Dette kan bestå i:

- fallende verdier på verdipapirportefølje
- vanskelig å få tak i likviditet plassert i andre banker
- vanskelig å få funding på normale vilkår
- DNB som oppgjørsbank ikke er i stand til å gjennomføre oppgjør gjennom dagen.

Alt dette kan utgjøre en systemrisiko hvis andre banker får problemer. Ovennevnte risiko er til dels dekket opp ved kapitalbehovsvurdering av likviditets- og kredittrisiko. Odal Sparebank er bevisst overnevnte ved å diversifisere sine plasseringer og hvor/hvordan vi henter funding. Banken er også opptatt av generell god bankdrift. En godt drevet bank er alltid en mer interessant forretningspartner, også i krevende tider, enn en motpart med store utfordringer. Alternativ til oppgjør i DNB er oppgjør via Norges Bank der vi har en beredskap.

8. STANDARDISERTE SKJEMAER FOR OFFENTLIGGJØRING AV OPPLYSNINGER OM ANSVARLIG KAPITAL

Skjema for offentliggjøring av de viktigste avtalevilkårene for kapitalinstrumenter		
1	Utsteder	
	Entydig identifikasjonskode (f.eks. CUSIP, ISIN eller Bloombergs	
2	identifikasjonskode for rettede emisjoner)	
3	Gjeldende lovgivning for instrumentet,	
	Behandling etter kapitalregelverket	
4	Regler som gjelder i overgangsperioden	
5	Regler som gjelder etter overgangsperioden	
	Medregning på selskaps- eller (del)konsolidert nivå, selskaps- og	
6	(del)konsolidert nivå	
7	Instrumenttype (typer skal spesifiseres for hver jurisdiksjon)	
	Beløp som inngår i ansvarlig kapital (i millioner NOK fra seneste	
8	rapporteringsdato)	
9	Instrumentets nominelle verdi	
9a	Emisjonskurs	
9b	Innløsningskurs	
10	Regnskapsmessig klassifisering	
11	Opprinnelig utstedelsesdato	
12	Evigvarende eller tidsbegrenset	
13	Opprinnelig forfallsdato	
14	Innløsningsrett for utsteder forutsatt samtykke fra Finanstilsynet	
	Dato for innløsningsrett, eventuell betinget innløsningsrett og	
15	innløsningsbeløp	
16	Datoer for eventuell etterfølgende innløsningsrett	
	Renter/utbytte	
17	Fast eller flytende rente/utbytte	
18	Rentesats og eventuell tilknyttet referanserente	
	Vilkår om at det ikke kan betales utbytte hvis det ikke er betalt rente på	
19	instrumentet («dividend stopper»)	
20a	Full fleksibilitet, delvis fleksibilitet eller pliktig (med hensyn til tidspunkt)	
20b	Full fleksibilitet, delvis fleksibilitet eller pliktig (med hensyn til beløp)	
21	Vilkår om renteøkning eller annet incitament til innfrielse	
22	Ikke- kumulativ eller kumulativ	
	Konvertering/nedskrivning	
23	Konvertibel eller ikke konvertibel	
24	Hvis konvertibel, nivå(er) som utløser konvertering	
25	Hvis konvertibel, hel eller delvis	
26	Hvis konvertibel, konverteringskurs	
27	Hvis konvertibel, pliktig eller valgfri	
28	Hvis konvertibel, oppgi instrumenttypen det konverteres til	
29	Hvis konvertibel, oppgi utsteder av instrumentene det konverteres til	
30	Vilkår om nedskrivning	
31	Hvis nedskrivning, nivå som utløser nedskrivning	
32	Hvis nedskrivning, hel eller delvis	
33	Hvis nedskrivning, med endelig virkning eller midlertidig	
34	Hvis midlertidig nedskrivning, beskrivelse av oppskrivningsmekanismen	
	Prioritetsrekkefølge ved avvikling (oppgi instrumenttypen som har nærmeste	
35	bedre prioritet)	
	Vilkår som gjør at instrumentet ikke kan medregnes etter overgangsperioden	
36		
37	Hvis ja, spesifiser hvilke vilkår som ikke oppfyller nye krav	

Sett N/A hvis spørsmålet ikke er relevant.

	(A) Beløp på datoen for offentlig- gjøring	(B) Referanser til artikler i forordningen (CRR)	(C) Beløp omfattet av overgangs- regler
Ren kjernekapital: Instrumenter og opptjent kapital			
1	Kapitalinstrumenter og tilhørende overkursfond	26 (1), 27, 28 og 29	
	herav: instrumenttype 1		
	herav: instrumenttype 2		
	herav: instrumenttype 3		
2	Opptjent egenkapital i form av tidligere års tilbakeholdte resultater	557.085,17	26 (1) (c)
3	Akkumulerte andre inntekter og kostnader og andre fond o.l.		26 (1) (d) og (e)
3a	Avsetning for generell bankrisiko		26 (1) (f)
4	Rene kjernekapitalinstrumenter omfattet av overgangsbestemmelser		
	Statlige innskudd av ren kjernekapital omfattet av overgangsbestemmelser		
5	Minoritetsinteresser		84
5a	Revidert delårsoverskudd fratrukket påregnelig skatt mv. og utbytte	64.772,78	26 (2)
6	Ren kjernekapital før regulatoriske justeringer	621.857,95	Sum rad 1 t.o.m. 5a
Ren kjernekapital: Regulatoriske justeringer			
7	Verdjusteringer som følge av kravene om		34 og 105
8	Immaterielle eiendeler redusert med utsatt skatt (negativt beløp)		36 (1) (b) og 37
9	Tomt felt i EØS		
10	Utsatt skattefordel som ikke skyldes midlertidige forskjeller redusert med utsatt skatt som kan motregnes (negativt beløp)		36 (1) (c) og 38
11	Verdiendringer på sikringsinstrumenter ved kontantstrømsikring		33 (1) (a)
12	Positive verdier av justert forventet tap etter kapitalkravsforskriften § 15-7 (tas inn som negativt beløp)		36 (1) (d), 40 og 159
13	Økning i egenkapitalen knyttet til fremtidig inntekt grunnet verdipapiriserte eiendeler (negativt beløp)		32 (1)
14	Gevinster eller tap på gjeld målt til virkelig verdi som skyldes endringer i egen kredittverdighet		33 (1) (b) og (c)
15	Overfinansiering av pensjonsforpliktelser (negativt beløp)		36 (1) (e) og 41
16	Direkte, indirekte og syntetiske beholdninger av egne rene kjernekapitalinstrumenter (negativt beløp)		36 (1) (f) og 42
17	Beholdning av ren kjernekapital i annet selskap i finansiell sektor som har en gjensidig investering av ansvarlig kapital (negativt beløp)		36 (1) (g) og 44
18	Direkte, indirekte og syntetiske beholdninger av ren kjernekapital i andre selskaper i finansiell sektor der institusjonen ikke har en vesentlig investering. Beløp som overstiger grensen på 10 %, regnet etter fradrag som er tillatt for korte posisjoner (negativt beløp)	52.457,45	36 (1) (h), 43, 45, 46, 49 (2), 79, 469 (1) (a), 472 (10) og 478 (1)
19	Direkte, indirekte og syntetiske beholdninger av ren kjernekapital i andre selskaper i finansiell sektor der institusjonen har vesentlige investeringer som samlet overstiger grensen på 10 %. Beløp regnet etter fradrag som er tillatt for korte posisjoner (negativt beløp)		36 (1) (i), 43, 45, 47, 48 (1) (b), 49 (1) til (3) og 79
20	Tomt felt i EØS		
20a	Poster som alternativt kan få 1250 % risikovekt (negativt beløp),		36 (1) (k)
20b	herav: kvalifiserte eiendeler i selskap utenfor finansiell sektor (negativt beløp)		36 (1) (k) (i) og 89 til 91
20c	herav: verdipapiriseringsposisjoner (negativt beløp)		244 (1) (b) og 258
20d	herav: motpartsrisiko for transaksjoner som ikke er avsluttet (negativt beløp)		36 (1) (k) (iii) og 379 (3)
21	Utsatt skattefordel som skyldes midlertidige forskjeller og som overstiger unntaksgrensen på 10 %, redusert med utsatt skatt som kan motregnes (negativt beløp)		36 (1) (c), 38 og 48 (1) (a)
22	Beløp som overstiger unntaksgrensen på 17,65 % (negativt beløp)		48 (1)
23	herav: direkte, indirekte og syntetiske beholdninger av ren kjernekapital i andre selskaper i finansiell sektor der institusjonen har en vesentlig investering (negativt beløp)		36 (1) (i) og 48 (1) (b)
24	Tomt felt i EØS		
25	herav: utsatt skattefordel som skyldes midlertidige forskjeller (negativt beløp)		36 (1) (c), 38 og 48 (1) (a)
25a	Akkumulert underskudd i innværende regnskapsår (negativt beløp)		36 (1) (a)
25b	Påregnelig skatt relatert til rene kjernekapitalposter (negativt beløp)		36 (1) (l)
26	Justeringer i ren kjernekapital som følge av overgangsbestemmelser		Sum 26a og 26b
26a	Overgangsbestemmelser for regulatoriske filtre relaterte til urealiserte gevinster og tap		
	herav: filter for urealisert tap 1		
	herav: filter for urealisert tap 2		
	herav: filter for urealisert gevinst 1 (negativt beløp)		468
	herav: filter for urealisert gevinst 2 (negativt beløp)		468
26b	Beløp som skal trekkes fra eller legges til ren kjernekapital som følge av overgangsbestemmelser for andre filtre og fradrag		
	herav: ...		
27	Overskytende fradrag i annen godkjent kjernekapital (negativt beløp)		36 (1) (j)
28	Sum regulatoriske justeringer i ren kjernekapital	52.457,45	Sum rad 7 t.o.m. 20a, 21, 22, 25a, 25b, 26 og 27
29	Ren kjernekapital	569.400,50	Rad 6 pluss rad 28 hvis beløpet i rad 28 er negativt, ellers minus

Annen godkjent kjernekapital: Instrumenter			
30	Kapitalinstrumenter og tilhørende overkursfond		51 og 52
31	herav: klassifisert som egenkapital etter gjeldende regnskapsstandard		
32	herav: klassifisert som gjeld etter gjeldende regnskapsstandard		
33	Fondsobligasjonskapital omfattet av overgangsbestemmelser		486 (3) og (5)
	Statlige innskudd av fondsobligasjonskapital omfattet av overgangsbestemmelser		
34	Fondsobligasjonskapital utstedt av datterselskaper til tredjeparter som kan medregnes i annen godkjent kjernekapital		85 og 86
35	herav: instrumenter omfattet av overgangsbestemmelser		
36	Annen godkjent kjernekapital før regulatoriske justeringer	-	Sum rad 30, 33 og 34
Annen godkjent kjernekapital: Regulatoriske justeringer			
37	Direkte, indirekte og syntetiske beholdninger av egen fondsobligasjonskapital (negativt beløp)		52 (1) (b), 56 (a) og 57
38	Beholdning av annen godkjent kjernekapital i annet selskap i finansiell sektor som har en gjensidig investering av ansvarlig kapital (negativt beløp)		56 (b) og 58
39	Direkte, indirekte og syntetiske beholdninger av fondsobligasjonskapital i andre selskaper i finansiell sektor der institusjonen ikke har en vesentlig investering. Beløp som overstiger grensen på 10 %, regnet etter fradrag som er tillatt for korte posisjoner (negativt beløp)		56 (c), 59, 60 og 79
40	Direkte, indirekte og syntetiske beholdninger av fondsobligasjonskapital i andre selskaper i finansiell sektor der institusjonen har en vesentlig investering. Beløp regnet etter fradrag som er tillatt for korte posisjoner (negativt beløp)		56 (d), 59 og 79
41	Justeringer i annen godkjent kjernekapital som følge av overgangsbestemmelser		Sum rad 41a, 41b og 41c
41a	Frdrag som skal gjøres i annen godkjent kjernekapital, i stedet for ren kjernekapital, som følge av overgangsbestemmelser (negativt beløp)		469 (1) (b) og 472 (10) (a)
	herav: spesifiser de enkelte postene linje for linje		
41b	Frdrag som skal gjøres i annen godkjent kjernekapital, i stedet for tilleggskapital, som følge av overgangsbestemmelser (negativt beløp)		
	herav: spesifiser de enkelte postene linje for linje		
41c	Beløp som skal trekkes fra eller legges til annen godkjent kjernekapital som følge av overgangsbestemmelser for andre filtre og fradrag		
	herav: filter for urealisert tap		
	herav: filter for urealisert gevinst (negativt beløp)		
	herav: ...		
42	Overskytende fradrag i tilleggskapital (negativt beløp)		56 (e)
43	Sum regulatoriske justeringer i annen godkjent kjernekapital	-	Sum rad 37 t.o.m. 41 og rad 42
44	Annen godkjent kjernekapital	-	Rad 36 pluss rad 43. Gir fradrag fordi beløpet i rad 43 er negativt
45	Kjernekapital	569.400,50	Sum rad 29 og rad 44
Tilleggskapital: instrumenter og avsetninger			
46	Kapitalinstrumenter og tilhørende overkursfond	50.000,00	62 og 63
47	Tilleggskapital omfattet av overgangsbestemmelser		486 (4) og (5)
	Statlige innskudd av tilleggskapital omfattet av overgangsbestemmelser		
48	Ansvarlig lånekapital utstedt av datterselskaper til tredjeparter som kan medregnes i tilleggskapitalen		87 og 88
49	herav: instrumenter omfattet av overgangsbestemmelser		
50	Tallverdien av negative verdier av justert forventet tap		62 (c) og (d)
51	Tilleggskapital før regulatoriske justeringer	50.000,00	Sum rad 46 t.o.m. 48 og rad 50

Tilleggs kapital: Regulatoriske justeringer			
52	Direkte, indirekte og syntetiske beholdninger av egen ansvarlig lånekapital (negativt beløp)		63 (b) (i), 66 (a) og 67
53	Beholdning av tilleggs kapital i annet selskap i finansiell sektor som har en gjensidig investering av ansvarlig kapital (negativt beløp)		66 (b) og 68
54	Direkte, indirekte og syntetiske beholdninger av ansvarlig lånekapital i andre selskaper i finansiell sektor der institusjonen ikke har en vesentlig investering. Beløp som overstiger grensen på 10 %, regnet etter fradrag som er tillatt for korte posisjoner (negativt beløp)		66 (c), 69, 70 og 79
54a	herav: nye beholdninger som ikke omfattes av overgangsbestemmelser		
54b	herav: beholdninger fra før 1. januar 2013 omfattet av overgangsbestemmelser		
55	Direkte, indirekte og syntetiske beholdninger av ansvarlig lånekapital i andre selskaper i finansiell sektor der institusjonen har en vesentlig investering. Beløp regnet etter fradrag som er tillatt for korte posisjoner (negativt beløp)		66 (d), 69 og 79
56	Justeringer i tilleggs kapital som følge av overgangsbestemmelser (negativt beløp)		Sum rad 56a, 56b og 56c
56a	Frdrag som skal gjøres i tilleggs kapital, i stedet for ren kjemekapital, som følge av overgangsbestemmelser (negativt beløp)		469 (1) (b) og 472 (10) (a)
	herav: spesifiser de enkelte postene linje for linje		
56b	Frdrag som skal gjøres i tilleggs kapital, i stedet for annen godkjent kjemekapital, som følge av overgangsbestemmelser (negativt beløp)		
	herav: spesifiser de enkelte postene linje for linje		
56c	Beløp som skal trekkes fra eller legges til tilleggs kapitalen som følge av overgangsbestemmelser for filtre og andre fradrag		468
	herav: filter for urealisert tap		
	herav: filter for urealisert gevinst		468
	herav:...		
57	Sum regulatoriske justeringer i tilleggs kapital	-	Sum rad 52 t.o.m. 54, rad 55 og 56
58	Tilleggs kapital	50.000,00	Rad 51 pluss rad 57 hvis beløpet i rad 57 er negativt, ellers minus
59	Ansvarlig kapital	619.400,50	Sum rad 45 og rad 58
59a	Økning i beregningsgrunnlaget som følge av overgangsbestemmelser		472 (10) (b)
	herav: beløp som ikke er trukket fra ren kjemekapital		469 (1) (b)
	herav: beløp som ikke er trukket fra annen godkjent kjemekapital		
	herav: beløp som ikke er trukket fra tilleggs kapital		
60	Beregningsgrunnlag	2.823.588,37	
Kapitaldekning og buffere			
61	Ren kjemekapitaldekning	20,17 %	92 (2) (a)
62	Kjemekapitaldekning	20,17 %	92 (2) (b)
63	Kapitaldekning	21,94 %	92 (2) (c)
64	Kombinert bufferkrav som prosent av beregningsgrunnlaget	12,00 %	CRD 128, 129, 130, 131 og 133
65	herav: bevaringsbuffer	2,50 %	
66	herav: motsyklisk buffer	2,00 %	
67	herav: systemrisikobuffer	3,00 %	
67a	herav: buffer for andre systemviktige institusjoner (O-SII-buffer)		CRD 131
68	Ren kjemekapital tilgjengelig for oppfyllelse av bufferkrav	12,67 %	CRD 128
69	Ikke relevant etter EØS-regler		
70	Ikke relevant etter EØS-regler		
71	Ikke relevant etter EØS-regler		

Kapitaldekning og buffere				
72	Beholdninger av ansvarlig kapital i andre selskaper i finansiell sektor der institusjonen har en ikke vesentlig investering, som samlet er under grensen på 10 %. Beløp regnet etter fradrag som er tillatt for korte posisjoner.	62.185,80	36 (1) (h), 45, 46, 472 (10), 56 (c), 59, 60, 66 (c), 69 og 70	
73	Beholdninger av ren kjemekapital i andre selskaper i finansiell sektor der institusjonen har en vesentlig investering, som samlet er under grensen på 10 %. Beløp regnet etter fradrag som er tillatt for korte posisjoner.		36 (1) (i), 45 og 48	
74	Tomt felt i EØS			
75	Utsatt skattefordel som skyldes midlertidige forskjeller redusert med utsatt skatt som kan motregnes, som er under grensen på 10 %.		36 (1) (c), 38 og 48	
Grenser for medregning av avsetninger i tilleggskapitalen				
76	Generelle kredittrisikoreserver	-	62	
77	Grense for medregning av generelle kredittrisikoreserver i tilleggskapitalen	35.294,85	62	
78	Tallverdien av negative verdier av justert forventet tap		62	
79	Grense for medregning i tilleggskapitalen av overskytende regnskapsmessige nedskrivninger	16.941,53	62	
Kapitalinstrumenter omfattet av overgangsbestemmelser				
80	Grense for medregning av rene kjemekapitalinstrumenter omfattet av overgangsbestemmelser		484 (3) og 486 (2) og (5)	
81	Overskytende ren kjemekapital omfattet av overgangsbestemmelser	-	484 (3) og 486 (2) og (5)	
82	Grense for medregning av fondsobligasjonskapital omfattet av overgangsbestemmelser		484 (4) og 486 (3) og (5)	
83	Overskytende fondsobligasjonskapital omfattet av overgangsbestemmelser		484 (4) og 486 (3) og (5)	
84	Grense for medregning av ansvarlig lånekapital omfattet av overgangsbestemmelser		484 (5) og 486 (4) og (5)	
85	Overskytende ansvarlig lånekapital omfattet av overgangsbestemmelser		484 (5) og 486 (4) og (5)	